

南京古迹类文化标志在手绘地图中的呈现研究

撰文：褚小丽，徐云开

On the Presentation of Cultural Symbols of Monuments in Handmade Maps of Nanjing



图6 褚小丽老师指导，倪铭、胡彩红、潘静雅绘制

[摘要] 从创作内容、表现形式、色彩定位三方面探讨古迹类文化标志在手绘地图中的视觉呈现实践方法，以期创作一份具有南京古迹文化特色的手绘地图，塑造“文化古都，和谐南京”的城市形象，促进南京文化传播。

[关键词] 南京；古迹；文化标志；手绘地图

[Abstract] Monuments are a city's mark, Nanjing's monuments have a pr-

ofound cultural region. This paper mainly discusses the visual presentation practice of the cultural symbols in the handmade maps from three aspects: creative content, expression forms and color orientation, with a view to create a handmade maps with Nanjing characteristics, will better shape the cultural image of the city under the banner Cultural Ancient Capital, Harmonic Nanjing City, and promote the cultural transmission of Nanjing.

[Key words] Nanjing; Monument; Cultural symbols; Handmade maps;

[基金项目] 本文系2015年度江苏高校哲学社会科学研究项目《南京市重大文化标志布点手绘地图设计研究》[项目批准号：2015SJD036]阶段性成果。

多样化的手绘地图在一些城市已悄然流行起来，一份精致的手绘地图不仅具有审美价值和收藏价值，而且，通过其独具特色的



图1 美国纽约手绘地图 alfafa 工作室

内容和形式可以直观生动地传达某个城市或地区的形象。古迹作为一座城市的印记，具有深厚的地域文化性。相较于文博类、校园类文化标志，以古迹文化为标志所设计的手绘地图更能够有效地展示地域文化，树立城市形象。

一、手绘地图的价值呈现

手绘地图通过手绘的形式进行制作，相对于传统地图，在内容和形式的创作上具有很大的灵活性。在满足导向功能的基础上，创作者可以根据城市特色文化进行构思创作，为手绘地图注入艺术美，丰富其表现形态。如笔者收集到的一幅美国纽约手绘地图



图2 明孝陵(1)

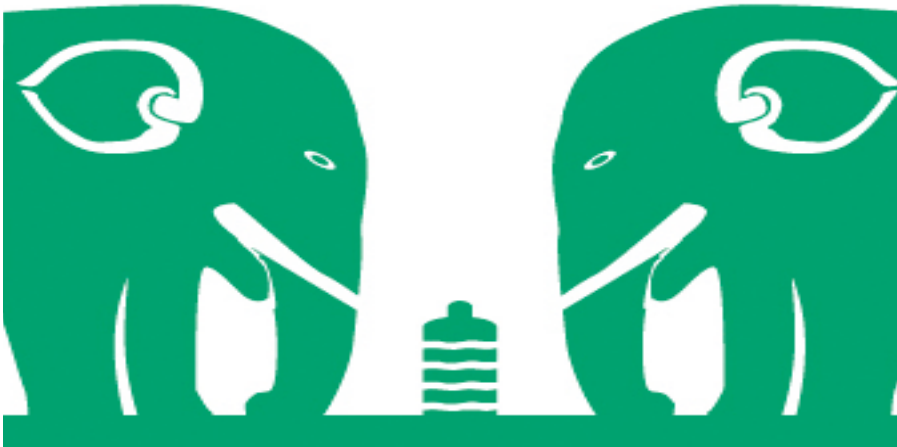


图2 明孝陵(2)

(图1)，把“世界之都”纽约的城市形象通过特色景点文化符号呈现在地图上，更强调个性和城市形象特色的塑造。由此可见，手绘地图不仅具有传统地图的实用性，还具有审美性和艺术性。随着城市竞争日趋激烈、文创领域的蓬勃发展以及旅游行业的繁荣兴盛，手绘地图将更具市场价值。基于这样的大环境，对南京这座文化古都进行特色手绘地图设计研究，探讨古迹类文化在手绘地图

中的视觉传达呈现，对南京城市文化的保护和传承，推动城市旅游业都有着重要的意义。

二、南京手绘地图的定位

南京作为中国独具特色的文化名城，几千年的发展造就了南京这座城市深厚的历史文化：魏晋风骨、六朝遗韵、唐宋诗词形成了独特的南京文脉；古有“画圣”顾恺之、“书圣”王羲之、“诗仙”李白、“词帝”

李煜、王安石等，今有林散之、徐悲鸿、傅抱石等，无不与南京历史文化息息相关；世界文化遗产明孝陵，非物质文化遗产南京云锦、金陵刻经、南京剪纸等，无不体现着南京文化遗产的丰富和历史底蕴的深厚。如今的南京，古老而又充满活力，在经济化和城市化的大浪潮中，更需要树立城市独特的地位。

笔者在《南京重大文化资源在城市形象塑造和推广中的运用研究》中提出了构建“文化古都，和谐南京”的南京城市形象，为了打造这一文化型城市形象，手绘地图在制作中要体现南京的文化古都特色，又因古

迹是南京城市文化的重要组成部分，对古迹进行符号提取和再创造，是其创作的关键，同时将中国画的创作手法融入其中也将极大地丰富手绘地图的文化内涵。

三、南京古迹类文化标志手绘地图设计实践

综上所述，为了更好地树立南京城市文化形象，手绘地图应凸显其文化特色。城市文化是城市形象立足的根基，古迹文化是南京城市文化的重要表现。本节具体从创作内容、表现形式、色彩定位三方面具体探讨古迹类文化标志在手绘地图中的视觉呈现。

（一）创作内容

南京文化资源丰富，通过对南京市物质文化遗产资料的收集、梳理，笔者将其归纳为五大类：一、古遗址有南京人化石地点、钟山建筑遗址、明故宫遗址、龙江宝船厂遗址、大报恩寺遗址等；二、古墓葬有明孝陵、南唐二陵、仙鹤观六朝墓地等；三、古建筑有南京城墙、栖霞寺舍利塔、瞻园、甘熙宅第、朝天宫等；四、石窟寺及石刻有南朝陵墓石刻、千佛崖、阳山碑材等；五、近现代重要史迹及代表性建筑有中山陵、雨花台烈士陵园、紫金山天文台、金陵女子大学旧址、总统府、北极阁气象台旧址等。本次手绘地图制作从五大类中选取部分具有代表性的古迹文化进行图标设计，以点带面、辐射进行。为了提高地图上图标识别性，古迹类文化图标设计从风格和颜色定位上须具有整体和谐的视觉识别体系，让受众可以清楚直接地识别文化标志形象，从而能快速地找到目的地，达到地图作为导向工具的首要目的。

（二）表现形式

确定手绘地图的表现形式主要需要注意三方面：一是确立古迹类文化标志的风格特征；二是确立地图整体的风格特征；三是确立地图表现的媒介载体。通过对目前南京市场上发行的手绘地图分析，笔者发现大部分手绘地图创作形式是对文化景点的建筑的写实描绘，还有些通过水彩渲染绘制而成的简化卡通形式。相较而言，图案符号化因其概括简练的表达方式，更能够集中地体现景点的文化内涵，更好地向受众传达城市文化形象。为了更好地体现南京“文化古都，和谐南京”的城市形象，深入挖掘古迹类文化的历史内涵，笔者确定采取图案符号化创作方法创作标志设计。

在图标设计实施过程中，首先要充分了

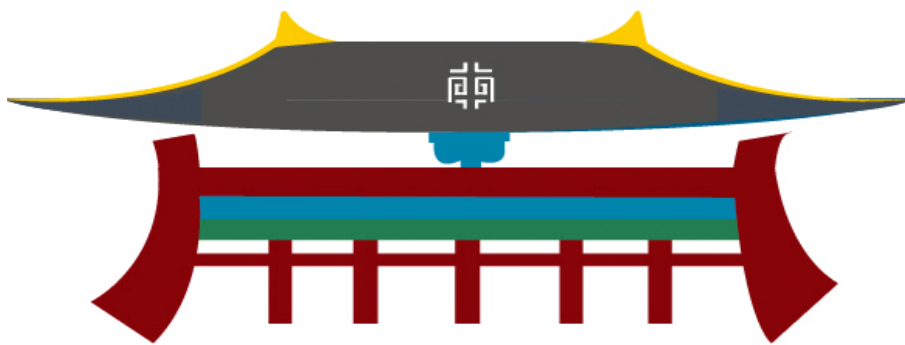


图3 南京博物院(2)



图3 南京博物院(1)



图4 南京紫峰大厦(1)(2)

解每个古迹点的历史文化，提取相关传统文化、历史典故、特色景点、著名历史事件的图案符号，进行概括化、平面化处理。如明孝陵神道中的石像路具有一定的象征性，大象是兽中巨物，四腿粗壮有力，坚如磐石，表示国家江山的稳固，在明孝陵的图标设计上提取大象的元素进行创作（图2）；美龄宫的图标设计创作灵感来源于其外形如一条硕大的翡翠项链的独特地貌；瞻园扇亭的设计因其形同折扇，独具特色。

通过分析古迹类图标设计，为了更好地体现出南京文化古都这一特色，手绘地图的整体风格参考了中国工笔画的绘画风格。工整细致的绘画表现形式和现代的文化标志符号相结合，体现了传统与现代的融合，这也是本次手绘地图创作的独特性所在。手绘地图的表现载体经过反复实践，最终确定用素色熟绢绘制，借助熟绢透、薄、耐用的特性可以更好地进行绘制、渲染以及保存。

（三）色彩定位

古迹类标志色彩的定位应融入历史文化。南京悠久的历史文化底蕴最早可追溯到魏晋时期，这个时代是“最富有艺术精神的一个时代”，佛教的盛行也带来了文化艺术的大发展。六朝时期的青瓷与佛文化有着密切的关系，如青瓷的造型受佛教影响最典型的是莲花尊的出现。青瓷作为中国瓷器的特色品种，有着重要的文化价值，古迹类的文化标志是城市形象中最重要的景点，结合青瓷色进行图标色彩设计，最能够体现古迹的历史韵味。

色彩作为标志设计视觉系统中的基本要素之一，影响着标志的整体视觉效果。这里的色彩定位主要体现在图与底的色调安排，图的色调是指古迹类文化标志的色彩，底的色调是指地图的背景色彩。地图背景以南京自然景观为主，如明城墙、紫金山、玄武湖、长江等，这些自然景观一方面作为地图的背景，丰富地图内容；另一方面也体现了南京

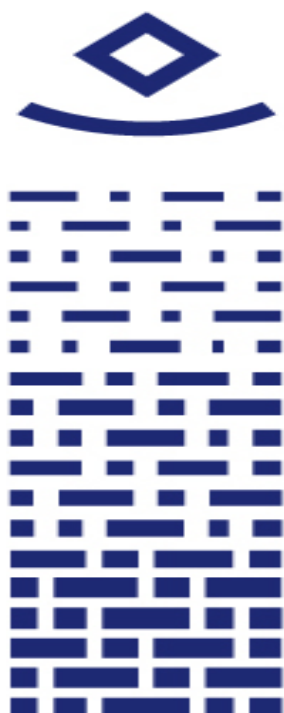


图5 南京金陵饭店(2)



图5 南京金陵饭店(1)

地域文化特色。整个地图的背景采用工笔画的形式表现,以青绿色为主色调,如一幅青绿山水画,极大地凸显了地图的艺术美感。

四、古迹类手绘地图设计的延伸

古迹类文化标志在手绘地图中的呈现研究,丰富了手绘地图的内容和形式,使手绘地图设计具有一定的延伸性:按照古迹类文化标志的实践方法,在地图内容上可以进一步充实,如加入文博类板块(图3)、校园类板块、标志建筑类板块(图4、5)等内容,使这份手绘地图更加饱满充实;在手绘地图整体创作上实行模块类型分类法以及色彩类型分类法,对各个类型的文化标志做更优化的分类处理,使受众能够快速地区分不同类型的内容,找到相应的景点;在创作载体上可以灵活采用不同的展示媒介,丰富地图样

式(图6)。

结语

手绘地图因其手工创作的独特性和艺术审美性,具有广阔的市场发展空间。通过对南京古迹类文化标志手绘地图的设计实践,以期能够对手绘地图创作有所启示。随着信息化时代的到来,手绘地图可以借助计算机软件技术进行后期再创作,从二维平面的展示形式向三维立体空间转化,这也是手绘地图后续研究需要进一步探索的方向。

参考文献:

- [1] 王晓予. 基于认知地图理论的区域形象提升设计——以洛阳城市手绘地图的创意设计为例[J]. 装饰, 2014(5).
- [2] 康国萍. 让手绘地图重放异彩[N]. 中国测绘报, 2002-3-22.
- [3] 周海萍, 夏卿. 城市地图手绘视觉表达与创

新的研究[J]. 山西建筑, 2014(29):256.

[4] 杨菁, 任赛赛. 城市地图的交互式设计[J]. 设计艺术研究, 2014(5):60.

[5] 杨军. 手绘地图旅游新宠[N]. 地质勘查导报, 2005-4-26.

[6] 苏登攀, 刘超, 王超峰. 个性地图设计的理论和方法研究[J]. 测绘与空间地理信息, 2015(12).

[7] 孙百生. 专题地图符号设计发展的探讨[J]. 测绘通报, 2006(2):59-61.

[8] 周国奎. 浅析文化地图[J]. 测绘通报, 2016(3):134-137.

褚小丽

南京航空航天大学金城学院

徐云开

南京航空航天大学金城学院